



STROJÍRNY  
BOHDALICE

MY JSME  
SVAŘOVÁNÍ

# VÝROČNÍ ZPRÁVA



**STROJÍRNY  
BOHDALICE**

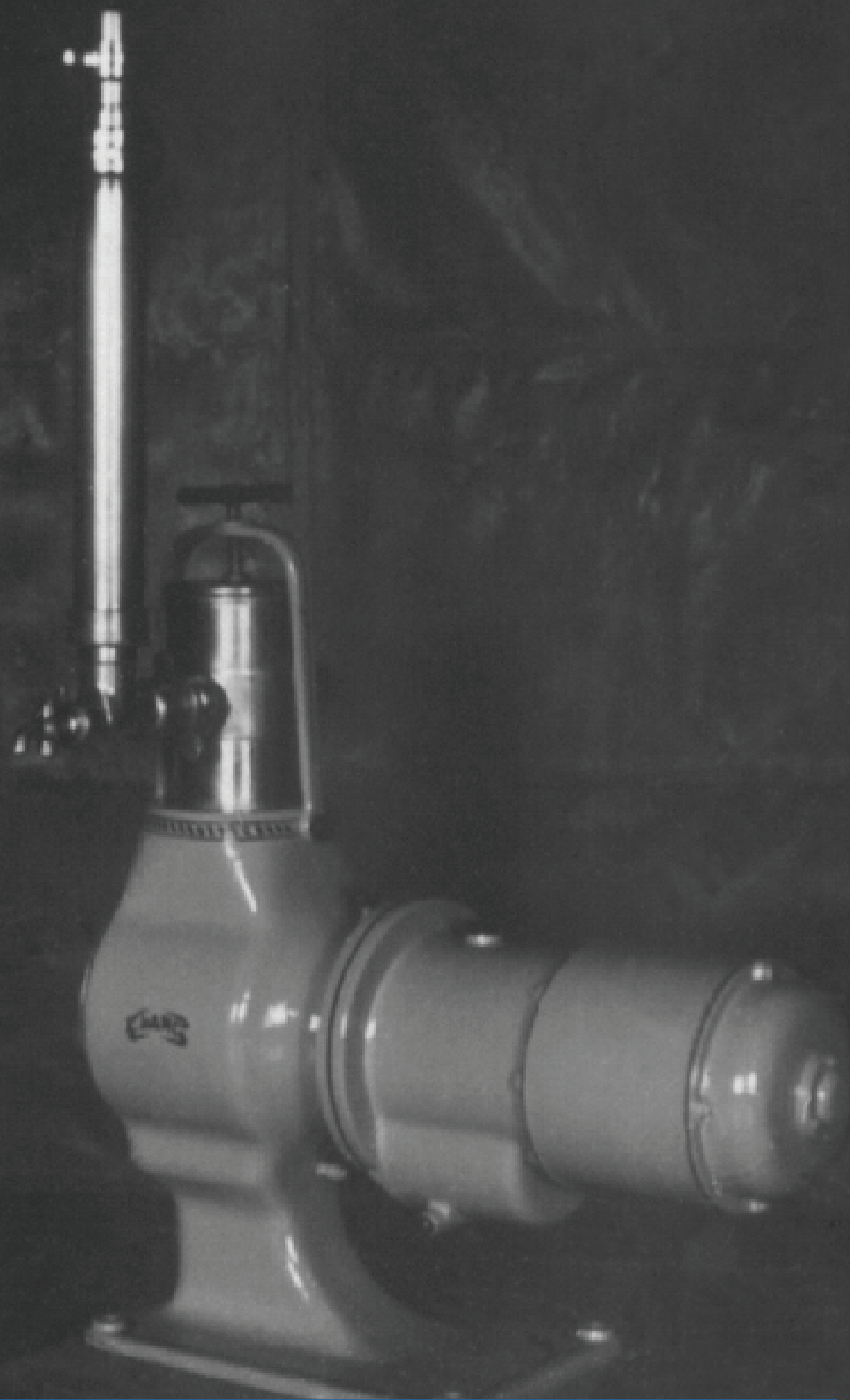


# HISTORIE

---

Výrobní prostory LANG

Založení společnosti se datuje do roku 1907. Původně rodinná firma pana Langa se zabývala výrobou strojů a zařízení pro mlékárenský průmysl. Postupem času se firma zabývala výrobou strojů a zařízení pro potravinářský průmysl, především pak porážecích linek pro drůbežářský průmysl a působila až do roku 1992 jako mechanizační závod společnosti Xaverov Praha, a.s. Privatizace proběhla na přelomu let 1992 a 1993, kdy vznikla akciová společnost s dnešním názvem. Výrobní program v této době zahrnoval výrobu, montáž a servis strojů, zařízení a linek na porážku a zpracování drůbeže i králíků výhradně pro tuzemské odběratele v tehdejší Československu. Od roku 1996 probíhala postupná restrukturalizace výrobního programu jako reakce na změny na okolním trhu a v roce 1999 byla ukončena její první etapa. V dalších letech se firma snažila využít zkušeností se zpracováním nerezavějících i uhlíkových ocelí a v roce 2002 již směřovalo více než 50 % produkce na zahraniční trhy. Stále se vyráběla tradiční zařízení pro porážky drůbeže a zpracování masa, ale objevila se snaha rozšířit výrobní program o nerezové stavební prvky pro potravinářské provozy, různé druhy dopravníků, myčky, násypky apod. V roce 2003 byl zahájen program "čistá energie", který zahrnuje výrobu slunečních kolektorů, dříve také větrných elektráren. Do segmentu energie a ekologie směřuje současný vývoj společnosti, kdy výrobní program společnosti je rozvíjen v oblasti solárních systémů, energetického zhodnocení odpadů a koncentračních solárních elektráren.



Společnost svojí výrobní náplní navazuje na tradici kvality výroby a vysokých dovedností při zpracování korozivzdorných ocelí zakladatelské společnosti Lang a synové.

# BUDOUCÍ VÝVOJ

Společnost chce svým podnikatelským plánem na rok 2019 směřovat ke svému strategickému cíli – diverzifikace výrobního portfolia mezi výrobu strojů a zařízení dle dokumentace zákazníka a produkci vlastních výrobků využívajících výsledků výzkumu a vývoje minulých období.

## KLÍČOVÝ ZÁKAZNÍCI

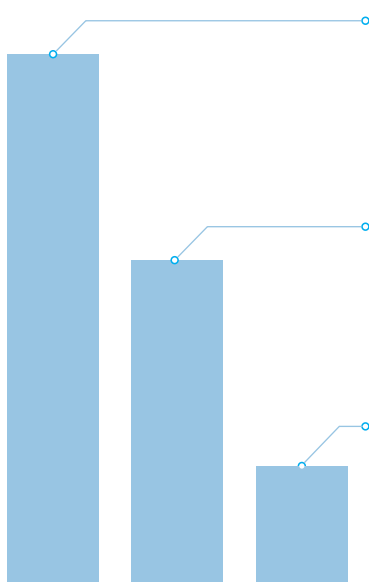
Udržení spolupráce a posílení vztahů s klíčovými zákazníky je základní podmínkou rozvoje společnosti

## KVALITA

Kvalita výroby a řízení lidských zdrojů je fundamentem pro spokojenost našich zákazníků.

## VÝZKUM A VÝVOJ

Investice do výzkumu a vývoje zajistí budoucí rozvoj společnosti.

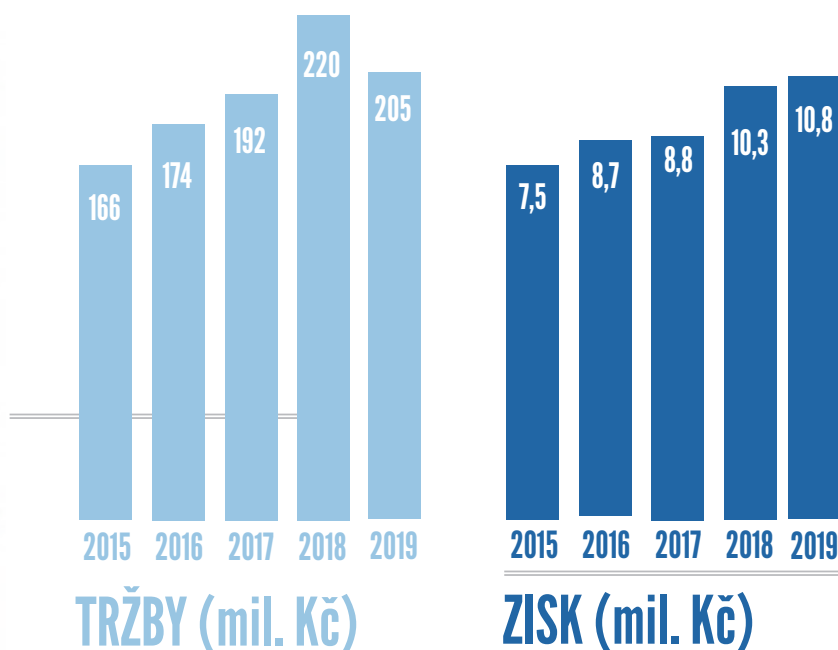


Společnost v roce 2019 uvede na trh pilotní projekt koncentrační solární elektrárny CSP Dish Stirling.

Obchodní plán na rok 2019 má za cíl opět zdolat hranici 200 mil. Kč při dosažení 5 procentního zisku.

## GOING CONCERN

Účetní jednotka sestavila účetní závěrku na principu going concern, neboť neshledala žádné důvody, které by zpochybňovaly předpoklad dalšího nepřetržitého pokračování v činnosti.

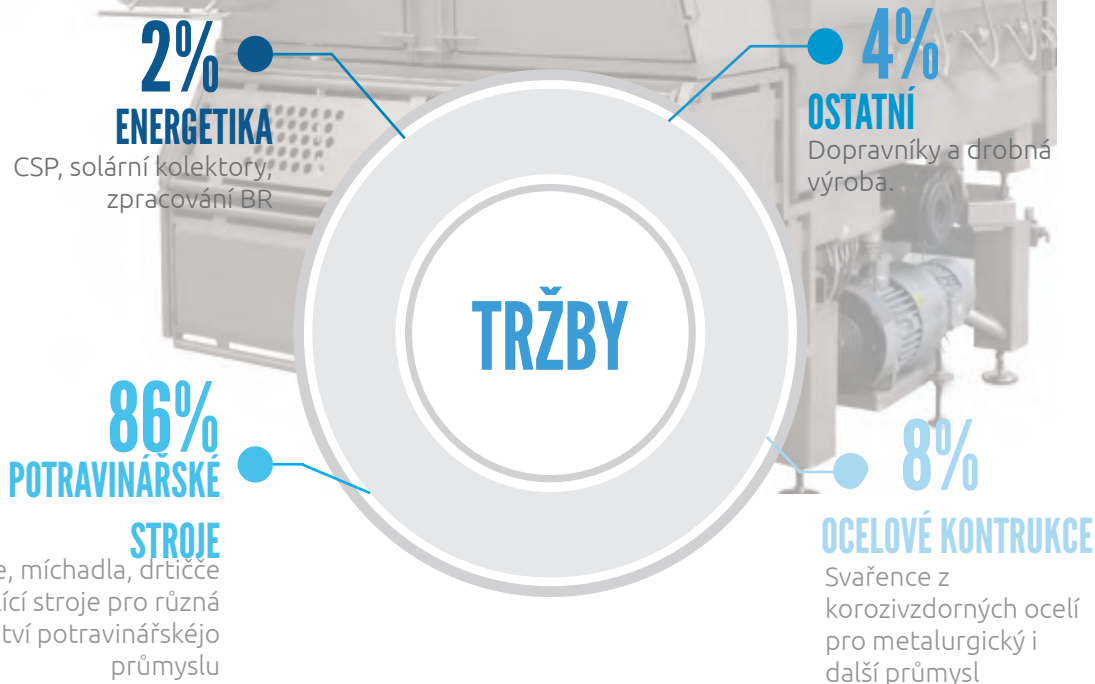


**Strojírny Bohdalice, a.s., se orientuje na tuzemský i zahraniční trh, export převážně do zemí Evropské unie činil v roce 2018 95% tržeb společnosti**

V roce 2018 se společnost orientovala na výrobu potravinářských strojů

V roce 2018 se společnost obchodně orientovala kromě tradiční výroby a prodeje ocelových konstrukcí, strojů a zařízení pro potravinářský a metalurgický průmysl, také na výrobu, prodej a dodávky svařovaných sestav a konstrukcí pro chemický průmysl a energetiku. V roce 2018 dále pokračovaly jednání o pilotních projektech s potenciálními zákazníky hodlajícími v budoucnu využívat technologii CSP Dish Stirling vyvíjenou společností.

Mgr. Antonín Kuneš, MBA  
člen představenstva



# OBCHOD 2018

# ROK 2018

Rok 2018 byl ve znamení významného růstu výroby a exportu historicky největších investičních celků. V souladu s rostoucími požadavky klíčového zákazníka byla úspěšně rozvíjena výroba a montáž velkých nerezových svařovaných ocelových konstrukcí určených pro zpracovatelský průmysl. Vysoká úroveň kvality a složitost konstrukce těchto výrobků si vyžádala stejnou úroveň nasazení a zlepšování ve všech aktivitách a procesech společnosti. Pečlivá a náročná příprava a organizace výroby, společně s výběrem vhodných kooperačních partnerů, umožnily postupné navyšování počtu vyráběných a exportovaných sestav. Tento nový segment výroby má díky aktuálním globálním trendům velmi vysoký tržní potenciál. Příznivý poměr vysoké kvality výroby a dobré ceny byl společně se zkracováním průběžné doby výroby a termínů expedice klíčový i po celou dobu roku 2018. Výroba složitějších univerzálních i jednoúčelových strojů a zařízení pro potravinářský a metalurgický průmysl tvořila opět nejvýznamnější podíl ve výkonech a tržbách společnosti. Dlouholeté zaměření společnosti na svařované ocelové konstrukce z korozivzdorných ocelí se i přes vysokou konkurenci projevuje naplněním vlastních výrobních kapacit, které dosáhli na své limity. Tyto kapacity však byly a budou dále aktivně rozšiřovány ve spolupráci s klíčovými kooperačními partnery. I přes náročnou práci a maximální snahu však tyto kapacity nepokryly požadavky některých zákazníků. Výroba a montáž vybraných částí svařovaných konstrukcí a sestav si u kooperačních partnerů kromě plánování, koordinace a řízení, vyžádalo i zajištění technické podpory, kontroly, opravy a přejímky. Dosažená úroveň umožnila zrychlení a zkvalitnění výroby při celkově vyšším objemu tržeb. V rámci výzkumu a vývoje byly utlumovány původně naplánované úkoly a etapy. Na místo nich byly téměř všechny kapacity využity pro VaV prototypů vlastních solárních zrcadel, určených na koncentrátor technologie CSP Dish Stirling. Navzdory konkurenčním technologiím a změnám na trhu OZE, je i díky stanoveným cílům VaV potvrzen vysoký potenciál tohoto technického řešení se Stirlingovým motorem. Důkazem je i příprava dalšího pilotního projektu, který by mohl být zahájen již v roce 2019, pravděpodobně v oblasti Středozemního moře. Společnost splňuje všechny předpoklady pro udržitelnost a rozvoj svých aktivit i v následujících letech.

Ing. Dušan Ondrášek  
člen představenstva



# FINANČNÍ UKAZATELE

Finanční rok 2018 se dá charakterizovat jako úspěšný. Společnost pokračovala v růstu tržeb, a to o nadprůměrných 15% a za poslední tři roky zvýšila svoje tržby o 32%. U výrobních společností je provozní hospodářský výsledek vždy negativně ovlivňován záporným hospodářským výsledkem z finančních operací. Tento hospodářský výsledek je tvořen zejména finančními náklady na úroky z bankovních úvěrů a kurzovými ztrátami. Náklady na úroky jsou díky nízkým úrokovým sazbám na minimální výši, kurzové ztráty se díky zajištění páru CZK / EUR také dařilo držet na přijatelné úrovni. Příznivě se tak

projevila politika forwardového zajišťování kurzu CZK/EUR na úrovni kalkulovaných výrobních nákladů. V roce 2018 dále probíhala kontrola daně z příjmů za období 2013 se zaměřením na odpočty nákladů na výzkum a vývoj. Rok 2013 byly uzavřeny s doměrkem 1.013 tis. Kč. Tato částka může být v

konečném důsledku snížena, protože dle názoru společnosti správce daně nestanovil daň správně, když nevezal v potaz všechny položky snižující základ daně. Proti tomuto rozhodnutí správce daně směřuje odvolání společnosti. V roce 2018 byla ukončena kontrola finančního úřadu zaměřená na kontrolu dotace na "Linku solárních koncentrátorů". Za velmi přísně posouzené formální porušení rozpočtové kázně byl společnosti vyměřen odvod do státního rozpočtu ve výši 117 tis. Kč a příslušné penále.

## +15%

Společnost Strojírny Bohdalice, a.s. pokračuje v trvalém růstu tržeb, v roce 2018 společnost dosáhla 15% růstu.

Ing. Pavel Měřínský  
finanční ředitel

### Strojírny Bohdalice, a.s.

	2016	2017	2018
Tržby	174.325	192.682	219.841
Výkonová spotřeba	127.128	144.606	150.634
Osobní náklady	30.365	30.325	33.649
Provozní hospodářský výsledek	10.696	10.695	11.734
Finanční hospodářský výsledek	-2.000	-1.895	-1.435
Daň z příjmů splatná	0	46	1.013
Daň z příjmů odložená	754	798	746
<b>Čistý zisk</b>	<b>7.942</b>	<b>7.942</b>	<b>8.540</b>

214M

112M

19M

48%

47

## FAKTA 2018

### AKTIVA NETTO

I při růstu tržeb se daří držet bilanční sumu na úrovni 200 mil. Kč.

### VLASTNÍ KAPITÁL

Vlastní kapitál je posilován 37% příspěvkem z generovaného zisku.

### EBITDA

Zisk před zdaněním, odpisy a úroky.

### ZADLUŽENÍ

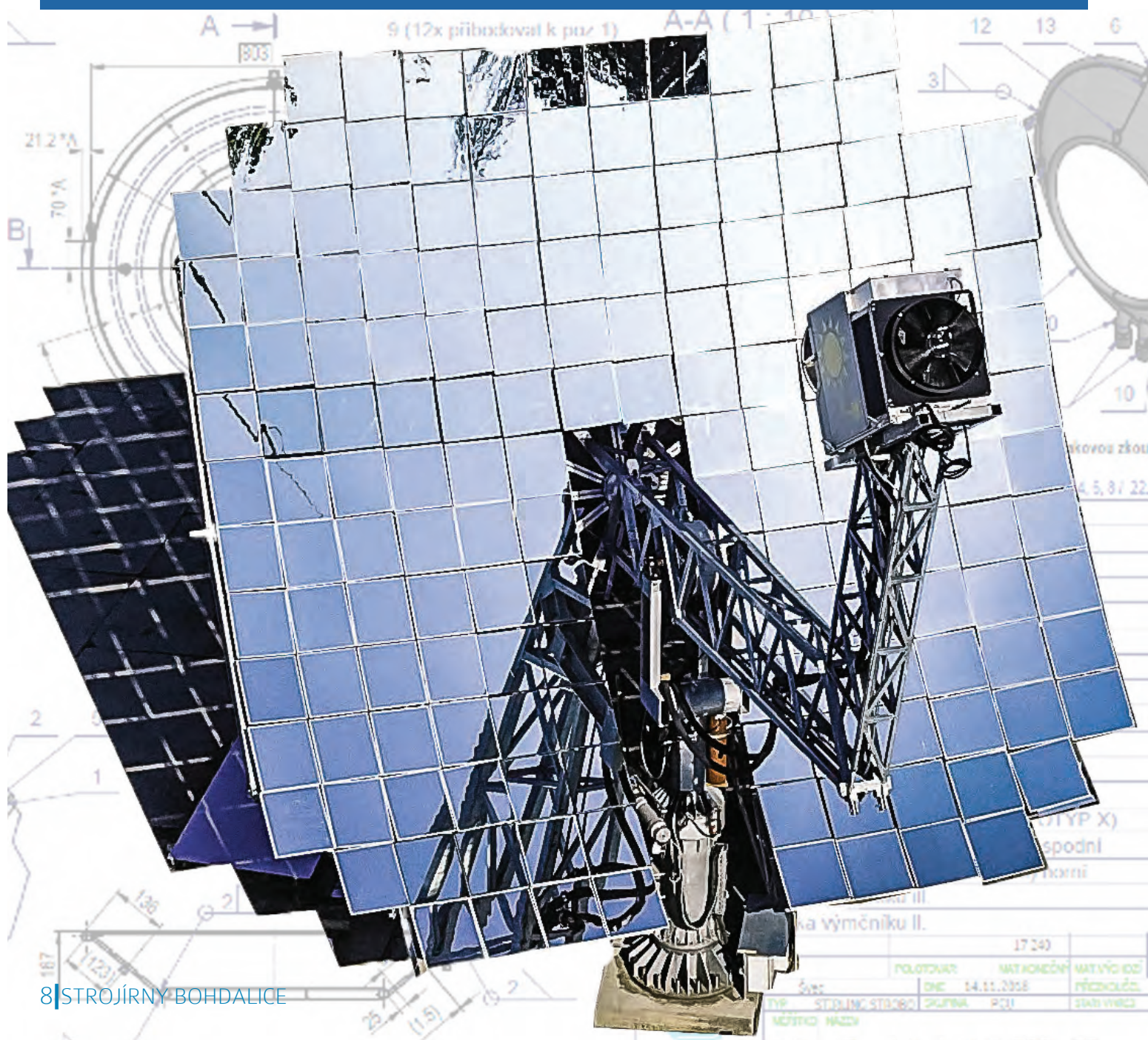
Celková zadluženost klesla o 3%.

### PRACOVNÍCI

Průměrný přepočtený stav v roce 2018

# VÝZKUM A VÝVOJ

Společnost v roce 2016 zahájila projekt výzkumu a vývoje s označením **Midnight Sun**. Předmětem projektu je autonomní koncentrační solární elektrárna **CSP Dish Stirling** nové generace s volitelným pracovním plynem Stirlingova motoru a vyšším tepelným výkonem umožňující volitelný provoz ON-GRID/OFF-GRID, provoz 24/7 a přímý výstup tepelné energie pro termální odsolování a chlazení. Výzkumné práce v roce 2018 se primárně týkaly vývoje reflexních solárních zrcadel s vysokou rezistencí vůči povětrnostním vlivům. Projekt byl zahájen k 1.1.2016 a plánované ukončení je 31.12. 2020





# ENVIROMENTÁLNÍ POLITIKA

Společnost cítí svoji velkou odpovědnost vůči životnímu prostředí, veškeré její procesy podléhají normě ISO 14001. Výzkum a vývoj společnosti směřuje do oblasti využití obnovitelných zdrojů energie. Část spotřebované energie je vyrobena z obnovitelných zdrojů



## CERTIFIKACE

Společnost je certifikována podle integrovaného manažerského systému dle ČSN EN ISO 9001 a ČSN EN ISO 14001. Dále vlastní certifikaci procesu svařování dle ČSN EN ISO 3834-2 a od 03/2015 vlastní certifikát na provádění ocelových konstrukcí dle ČSN EN 1090-1+A1 třídy provedení do EXC 3 dle ČSN EN 1090-2+A1.



## SVAŘOVÁNÍ

Technologie svařování byla jako klíčový výrobní proces potvrzena úspěšným absolvováním recertifikačního auditu podle ČSN EN ISO 3834-2:2006 certifikačním orgánem TDS CERT. Pro možnosti širší nabídky služeb zákazníkům firma od března 2015 rozšířila možnosti výroby o konstrukční ocelové stavební díly, sestavy a konstrukce úspěšným absolvováním dozorového auditu dle EN 1090-2+A1:2011.



## PODPORA

Společnost v roce 2018 pokračovala v podpoře regionálních společenských a neziskových organizací se zaměřením na podporu mládeže, regionálních aktivit a zvýšení povědomosti o možnostech využití obnovitelných zdrojů energie.

# ŘÍZENÍ VÝROBY

5%

Produktivní hodiny společnosti v roce 2018 klesly na 96 tisíc hodin. Produktivita výroby vzrostla o 5% a obchodní plán se i přes snížené hodiny podařilo naplnit.

Podobně jako v roce 2017, tak i v roce 2018 se naše společnost potýkala se zvyšujícími se požadavky našich zákazníků na zkracování průběžné doby a navýšení výroby. Vzhledem k obecnému nedostatku volných pracovníků na trhu práce bylo vedením společnosti rozhodnuto o výrobě některých hlavních výrobních skupin v kooperaci, v návaznosti na to byly upraveny výrobní prostory, technologické toky přípravy i samotné výroby v SB tak, aby bylo eliminováno co možná největší množství neproduktivních a ztrátových časů. Vzhledem k nedostatečným kapacitám na

ohraňovacím lisu (kde je případná výroba v KOO nerentabilní) bylo rozhodnuto o zakoupení nového OL AD-S 40320 s podporou přípravy řídicích programů na PC. Aby bylo možno sledovat průběh výroby v SB i v kooperacích a návaznost termínů, jejichž dodržení je nezbytné pro vlastní finální montáž expedičních celků v SB, byly pro tuto činnost upraveny související moduly a prohlížeče implementovaného IMS Vision32.

Ing. Zbyněk Hamšík  
výrobně-technický ředitel





# ŘÍZENÍ JAKOSTI

Hlavní priority společnosti v oblasti kvality pracovního prostředí, ochrany zdraví při práci a ochrany životního prostředí se snažíme nadále naplňovat a vybrané ukazatele zlepšovat. Implementaci environmentálního managementu podle normy ČSN EN ISO 14001:2016 a systému řízení kvality podle normy ČSN EN ISO 9001:2016, které jsou součástí Integrovaného manažerského systému, jsme potvrdili úspěšným absolvováním recertifikačního auditu certifikačním orgánem TDS CERT.

Ing. Pavel Randa  
vedoucí OŘJ

---

V roce 2019 (červenec) je plánován recertifikační audit IMS dle ČSN EN ISO 9001:2016 a ČSN EN ISO 3834-2:2006 a recertifikační audit EMS dle ČSN EN ISO 14001:2016.

# ZPRÁVA

# O PROPOJENÝCH OSOBÁCH

Dle §71 Zákona č. 990/2012 Sb. o obchodních společnostech a družstvech, provedlo představenstvo Strojírny Bohdalice, a.s. s péčí řádného hospodáře veškeré dostupné kroky ke zjištění identifikace ovládajících osob a osob ovládaných ovládající osobou s tímto výsledkem. Obchodní korporace ESAP Consult, s. r. o. podala následující informace. ESAP Consult, s. r. o. vlastní 80 akcií Strojírny Bohdalice, a.s. ve výši 80 % základního kapitálu. ESAP Consult, s. r. o. byl po celý rok 2018 ve vztahu k Strojárnám Bohdalice, a.s., ovládající osobou.



## ESAP CONSULT



### STROJÍRNY BOHDALICE



IČ: 45274029

80%

### CONCENTRATING SYSTEMS



IČ: 27847446

100%

### ESAP INVEST



IČ: 02776423

50%

**ESAP**  
consult s.r.o.

### VZTAHY - ESAP CONSULT

Mezi společnostmi Strojírny Bohdalice, a.s. a obchodní korporací ESAP Consult, s. r. o. došlo k těmto plněním:

Nákup zásob materiálu: 1.564 tis. Kč  
Nákup služeb: 180 tis. Kč  
Dividendy: 4.000 tis. Kč

### VZTAHY - CONCENTRATING SYSTEMS

Mezi společnostmi Strojírny Bohdalice, a.s. a obchodní korporací ESAP Consult, s. r. o. došlo k těmto plněním:

Nákup služeb: 46 tis. Kč

### PROTIPLNĚNÍ

Protiplnění mezi spojenými osobami bylo prováděno ve výši, termínech a způsobem v té době a na tom místě v obchodním styku obvyklém.

## ZÁVĚR

Představenstvo společnosti Strojírny Bohdalice, a.s. vyjadřuje přesvědčení, že nedošlo k žádné újmě vyplývající ze vztahu mezi propojenými osobami. Společnost Strojírny Bohdalice, a.s. neučinila jiný právní úkon v zájmu propojených osob ani nepřijala ani neučinila žádná ostatní opatření v zájmu a na popud propojených osob než jak je uvedeno.

31.3. 2019 Mgr. Antonín Kuneš, MBA  
člen představenstva

STROJÍRNY  
BOHDALICE

CONCENTRATING  
SYSTEMS



# STROJÍRNY BOHDALICE

Obchodní korporace Strojírny Bohdalice, a.s., je akciovou společností zapsanou v Obchodním rejstříku vedeným Krajským soudem v Brně, spisová značka B 877, identifikační číslo 45274029. Sídlo společnosti je v Bohdalicích, Bohdalice čp. 63, Česká republika. V sídle společnosti se nachází i výrobní prostory společnosti, společnost má dále výzkumné centrum v Cerhovicích.



**Ing. Dušan Ondrášek**  
člen představenstva  
pověřený řízením výrobního  
a technického úseku

**Ing. Antonín Kuneš, MBA**  
člen představenstva  
pověřený řízením správního a  
obchodního úseku



**Ing. Zbyněk Hamšík**  
výrobně-technický ředitel

**Ing. Pavel Měřínský**  
finanční ředitel



## AKCIE

Kmenové akcie na jméno v listinné podobě tvoří základní kapitál společnosti ve výši 46.523.000 Kč. Nominální hodnota jedné akcie je 465.230 Kč a je emitováno 100 ks akcií.

## ORGANIZAČNÍ STRUKTURA

Organizační struktura společnosti je maticová, kdy v čele společnosti stojí pověřené členové představenstva.

## MAJORITNÍ AKCIONÁŘ

Majoritním akcionářem je obchodní korporace ESAP Consult s.r.o. se sídlem Mostárenská 2917/40, Vítkovice, 703 00 Ostrava, identifikační číslo 27809307.

**přílohy:**

# **ROČNÍ ÚČETNÍ ZÁVĚRKA ZPRÁVA AUDITORA**



# **STROJÍRNY BOHDALICE**



# ROČNÍ ÚČETNÍ ZÁVĚRKA 2018

## obsah

Rozvaha
Výkaz zisků a ztráty
Příloha k účetní závěrce
Přehled o změnách vlastního kapitálu
Přehled o peněžních tocích
Zpráva nezávislého auditora

## Podpisový záznam



Strojírny Bohdalice, a.s.  
683 41 Bohdalice  
DIČ: CZ45274029

  
Pavel Měřínský  
Finanční ředitel

## STROJÍRNY BOHDALICE, a.s.

Sídlo společnosti	683 41 Bohdalice 63
Identifikační číslo	45274029
Spisová značka	KS Brno B877
Právní forma	a.s.
Předmět podnikání	strojírenství
Rozvahový den	31.12.2018
Sestavení	19.5.2019



# STROJÍRNY BOHDALICE





# ROZVAHA

v plném rozsahu  
ke dni: 31.12.2018  
(v celých tisících K )  
I : 45274029

Název a sídlo ú etní jednotky  
Strojírny Bohdalice, a.s.  
Bohdalice 63  
Bohdalice  
683 41

Sestaveno dne: 19.5.2019

Právní forma ú etní jednotky: AKCIOVÁ SPOLE NOST

P edm t podnikání ú etní jednotky: Strojírenství

Spisová zna ka: B 877

V likvidaci: Ne

Ozna ení a	AKTIVA b	íslo ádku c	B žné ú etní období			Minulé ú . období
			Brutto 1	Korekce 2	Netto 3	Netto 4
	<b>AKTIVA CELKEM (A. + B. + C. + D.)</b>	<b>01</b>	319 972	105 609	214 363	219 306
<b>A.</b>	<b>Pohledávky za upsaný základní kapitál</b>	<b>02</b>	0	0	0	0
<b>B.</b>	<b>Stálá aktiva (B.I. + B.II. + B.III.)</b>	<b>03</b>	182 019	101 255	80 764	71 386
<b>B.I.</b>	<b>Dlouhodobý nehmotný majetek (sou et B.I.1. až B.I.5.2.)</b>	<b>04</b>	41 190	25 180	16 010	2 265
1.	Nehmotné výsledky vývoje	05	12 474	0	12 474	0
<b>2.</b>	<b>Ocenitelná práva</b>	<b>06</b>	22 945	22 442	503	238
2.1.	Software	07	2 385	1 960	425	67
2.2.	Ostatní ocenitelná práva	08	20 560	20 482	78	171
3.	Goodwill	09	0	0	0	0
4.	Ostatní dlouhodobý nehmotný majetek	10	4 084	2 738	1 346	2 027
<b>5.</b>	<b>Poskytnuté zálohy na dlouhodobý nehmotný majetek a nedokon ený dlouhodobý nehmotný majetek</b>	<b>11</b>	1 687	0	1 687	0
5.1.	Poskytnuté zálohy na dlouhodobý nehmotný majetek	12	1 687	0	1 687	0
5.2.	Nedokon ený dlouhodobý nehmotný majetek	13	0	0	0	0
<b>B.II.</b>	<b>Dlouhodobý hmotný majetek (sou et B.II.1. až B.II.5.2.)</b>	<b>14</b>	137 216	76 075	61 141	65 508
<b>1.</b>	<b>Pozemky a stavby</b>	<b>15</b>	59 191	25 858	33 333	34 073
1.1.	Pozemky	16	1 235	0	1 235	662
1.2.	Stavby	17	57 956	25 858	32 098	33 411
2.	Hmotné movité v ci a jejich soubory	18	77 437	50 217	27 220	30 909
3.	Oce ovací rozdíl k nabytému majetku	19	0	0	0	0
<b>4.</b>	<b>Ostatní dlouhodobý hmotný majetek</b>	<b>20</b>	0	0	0	0
4.1.	P stitelské celky trvalých porost	21	0	0	0	0
4.2.	Dosp lá zví ata a jejich skupiny	22	0	0	0	0
4.3.	Jiný dlouhodobý hmotný majetek	23	0	0	0	0
<b>5.</b>	<b>Poskytnuté zálohy na dlouhodobý hmotný majetek a nedokon ený dlouhodobý hmotný majetek</b>	<b>24</b>	588	0	588	526
5.1.	Poskytnuté zálohy na dlouhodobý hmotný majetek	25	371	0	371	371
5.2.	Nedokon ený dlouhodobý hmotný majetek	26	217	0	217	155

Označení a	AKTIVA b	číslo řádku c	Běžné účetní období			Minulé účetní období
			Brutto 1	Korekce 2	Netto 3	Netto 4
<b>B.III.</b>	<b>Dlouhodobý finanční majetek (součet B.III.1. až B.III.7.2.)</b>	<b>27</b>	<b>3 613</b>	<b>0</b>	<b>3 613</b>	<b>3 613</b>
1.	Podíly – ovládaná nebo ovládající osoba	28	0	0	0	0
2.	Záplatky a úvery – ovládaná nebo ovládající osoba	29	0	0	0	0
3.	Podíly – podstatný vliv	30	4	0	4	4
4.	Záplatky a úvery – podstatný vliv	31	0	0	0	0
5.	Ostatní dlouhodobé cenné papíry a podíly	32	0	0	0	0
6.	Záplatky a úvery - ostatní	33	0	0	0	0
<b>7.</b>	<b>Ostatní dlouhodobý finanční majetek</b>	<b>34</b>	<b>3 609</b>	<b>0</b>	<b>3 609</b>	<b>3 609</b>
7.1.	Jiný dlouhodobý finanční majetek	35	3 609	0	3 609	3 609
7.2.	Poskytnuté zálohy na dlouhodobý finanční majetek	36	0	0	0	0
<b>C.</b>	<b>Oběžná aktiva (C.I. + C.II. + C.III. + C.IV.)</b>	<b>37</b>	<b>136 770</b>	<b>4 354</b>	<b>132 416</b>	<b>135 236</b>
<b>C.I.</b>	<b>Zásoby (součet C. I.1. až C.I.5.)</b>	<b>38</b>	<b>53 204</b>	<b>0</b>	<b>53 204</b>	<b>63 668</b>
1.	Materiál	39	26 953	0	26 953	25 344
2.	Nedokončená výroba a polotovary	40	25 548	0	25 548	37 811
<b>3.</b>	<b>Výrobky a zboží</b>	<b>41</b>	<b>703</b>	<b>0</b>	<b>703</b>	<b>513</b>
3.1.	Výrobky	42	703	0	703	513
3.2.	Zboží	43	0	0	0	0
4.	Mladá a ostatní zvířata a jejich skupiny	44	0	0	0	0
5.	Poskytnuté zálohy na zásoby	45	0	0	0	0
<b>C.II.</b>	<b>Pohledávky (C.II.1 + C.II.2 + C.II.3)</b>	<b>46</b>	<b>80 726</b>	<b>4 354</b>	<b>76 372</b>	<b>69 993</b>
<b>1.</b>	<b>Dlouhodobé pohledávky</b>	<b>47</b>	<b>16 498</b>	<b>0</b>	<b>16 498</b>	<b>17 966</b>
1.1.	Pohledávky z obchodních vztahů	48	16 121	0	16 121	16 094
1.2.	Pohledávky – ovládaná nebo ovládající osoba	49	0	0	0	1 600
1.3.	Pohledávky – podstatný vliv	50	0	0	0	0
1.4.	Odložená daňová pohledávka	51	0	0	0	0
<b>1.5.</b>	<b>Pohledávky - ostatní</b>	<b>52</b>	<b>377</b>	<b>0</b>	<b>377</b>	<b>272</b>
5.1.	Pohledávky za společníky	53	200	0	200	200
5.2.	Dlouhodobé poskytnuté zálohy	54	177	0	177	72
5.3.	Dohadné účetní aktivní	55	0	0	0	0
5.4.	Jiné pohledávky	56	0	0	0	0

Označení a	AKTIVA b	íslo řádku c	Běžné účetní období			Minulé účetní období
			Brutto 1	Korekce 2	Netto 3	Netto 4
<b>2.</b>	<b>Krátkodobé pohledávky</b>	<b>57</b>	<b>64 228</b>	<b>4 354</b>	<b>59 874</b>	<b>52 027</b>
2.1.	Pohledávky z obchodních vztahů	58	56 539	4 354	52 185	44 231
2.2.	Pohledávky – ovládaná nebo ovládající osoba	59	0	0	0	0
2.3.	Pohledávky – podstatný vliv	60	0	0	0	0
<b>2.4.</b>	<b>Pohledávky - ostatní</b>	<b>61</b>	<b>7 689</b>	<b>0</b>	<b>7 689</b>	<b>7 796</b>
4.1.	Pohledávky za společníky	62	0	0	0	0
4.2.	Sociální zabezpečení a zdravotní pojištění	63	0	0	0	0
4.3.	Státní daňové pohledávky	64	4 865	0	4 865	3 907
4.4.	Krátkodobé poskytnuté zálohy	65	2 348	0	2 348	3 464
4.5.	Dohadné úty aktivní	66	396	0	396	365
4.6.	Jiné pohledávky	67	80	0	80	60
<b>3.</b>	<b>asové rozlišení aktiv</b>	<b>68</b>	<b>0</b>	<b>0</b>	<b>0</b>	<b>0</b>
3.1.	Náklady p íštích období	69	0	0	0	0
3.2.	Komplexní náklady p íštích období	70	0	0	0	0
3.3.	P íjmy p íštích období	71	0	0	0	0
<b>C.III.</b>	<b>Krátkodobý finan ní majetek (C.III.1. + C.III.2.)</b>	<b>72</b>	<b>639</b>	<b>0</b>	<b>639</b>	<b>639</b>
1.	Podíly – ovládaná nebo ovládající osoba	73	0	0	0	0
2.	Ostatní krátkodobý finan ní majetek	74	639	0	639	639
<b>C.IV.</b>	<b>Pen žní prost edky (C.IV.1. + C.IV.2.)</b>	<b>75</b>	<b>2 201</b>	<b>0</b>	<b>2 201</b>	<b>936</b>
1.	Pen žní prost edky v pokladn	76	182	0	182	270
2.	Pen žní prost edky na ú tech	77	2 019	0	2 019	666
<b>D.</b>	<b>asové rozlišení aktiv (D.1. + D.2.+ D.3.)</b>	<b>78</b>	<b>1 183</b>	<b>0</b>	<b>1 183</b>	<b>12 684</b>
1.	Náklady p íštích období	79	1 183	0	1 183	210
2.	Komplexní náklady p íštích období	80	0	0	0	12 474
3.	P íjmy p íštích období	81	0	0	0	0

Označení a	PASIVA b	číslo řádku c	Stav v běžném účetním období	Stav v minulém účetním období
			5	6
	<b>PASIVA CELKEM (A. + B. + C. + D.)</b>	<b>01</b>	214 363	219 306
<b>A.</b>	<b>Vlastní kapitál (A.I. + A.II. + A.III. + A.IV. + A.V. + A.VI.)</b>	<b>02</b>	112 080	108 540
<b>A.I.</b>	<b>Základní kapitál (A.I.1. + A.I.2. + A.I.3.)</b>	<b>03</b>	46 523	46 523
1.	Základní kapitál	04	46 523	46 523
2.	Vlastní podíly (-)	05	0	0
3.	Změny základního kapitálu	06	0	0
<b>A.II.</b>	<b>Ážio a kapitálové fondy (součet A.II.1. + A.II.2.)</b>	<b>07</b>	0	0
1.	Ážio	08	0	0
<b>2.</b>	<b>Kapitálové fondy</b>	<b>09</b>	0	0
2.1.	Ostatní kapitálové fondy	10	0	0
2.2.	Oceňovací rozdíly z přecenění majetku a závazků (+/-)	11	0	0
2.3.	Oceňovací rozdíly z přecenění participací v obchodních korporacích (+/-)	12	0	0
2.4.	Rozdíly z participací v obchodních korporacích (+/-)	13	0	0
2.5.	Rozdíly z ocenění participací v obchodních korporacích (+/-)	14	0	0
<b>A.III.</b>	<b>Fondy ze zisku (A.III.1. + A.III.2.)</b>	<b>15</b>	9 305	9 305
1.	Ostatní rezervní fondy	16	9 305	9 305
2.	Statutární a ostatní fondy	17	0	0
<b>A.IV.</b>	<b>Výsledek hospodaření minulých let (+/-) (A.IV.1. + A.IV.2.)</b>	<b>18</b>	47 712	44 756
1.	Nerozdělený zisk nebo neuhrazená ztráta minulých let (+/-)	19	47 712	44 756
2.	Jiný výsledek hospodaření minulých let (+/-)	20	0	0
A.V.	Výsledek hospodaření běžného účetního období (+/-)	21	8 540	7 956
A.VI.	Rozhodnuto o zálohové výplatě podílu na zisku (-)	22	0	0
<b>B + C.</b>	<b>Cizí zdroje (součet B. + C.)</b>	<b>23</b>	102 283	110 766
<b>B.</b>	<b>Rezervy (součet B.1. až B.4.)</b>	<b>24</b>	0	0
1.	Rezerva na důchody a podobné závazky	25	0	0
2.	Rezerva na daň z příjmů	26	0	0
3.	Rezervy podle zvláštních právních předpisů	27	0	0
4.	Ostatní rezervy	28	0	0
<b>C.</b>	<b>Závazky (součet C.I. + C.II. + C.III.)</b>	<b>29</b>	102 283	110 766
<b>C.I.</b>	<b>Dlouhodobé závazky (součet C.I.1. až C.I.9.)</b>	<b>30</b>	26 349	44 266
1.	<b>Vydané dluhopisy</b>	<b>31</b>	0	0
1.1.	Vyměnitelné dluhopisy	32	0	0
1.2.	Ostatní dluhopisy	33	0	0

Ozna ení a	PASIVA b	íslo ádku c	Stav v b žném ú et. období	Stav v minulém ú etním období
			5	6
2.	Závazky k úv rovným institucím	34	12 955	29 957
3.	Dlouhodobé p íjaté zálohy	35	0	0
4.	Závazky z obchodních vztah	36	0	485
5.	Dlouhodobé sm nky k úhrad	37	0	0
6.	Závazky - ovládaná nebo ovládající osoba	38	8 701	9 876
7.	Závazky - podstatný vliv	39	0	0
8.	Odložený da ový závazek	40	4 693	3 948
<b>9.</b>	<b>Závazky - ostatní</b>	<b>41</b>	<b>0</b>	<b>0</b>
9.1.	Závazky ke spole ník m	42	0	0
9.2.	Dohadné ú ty pasivní	43	0	0
9.3.	Jiné závazky	44	0	0
<b>C.II.</b>	<b>Krátkodobé závazky (sou et C. II.1. až C.II.8.)</b>	<b>45</b>	<b>75 934</b>	<b>66 500</b>
<b>1.</b>	<b>Vydané dluhopisy</b>	<b>46</b>	<b>0</b>	<b>0</b>
1.1.	Vym nitelné dluhopisy	47	0	0
1.2.	Ostatní dluhopisy	48	0	0
2.	Závazky k úv rovným institucím	49	41 396	32 258
3.	Krátkodobé p íjaté zálohy	50	0	137
4.	Závazky z obchodních vztah	51	29 894	29 591
5.	Krátkodobé sm nky k úhrad	52	0	0
6.	Závazky - ovládaná nebo ovládající osoba	53	0	0
7.	Závazky - podstatný vliv	54	0	0
<b>8.</b>	<b>Závazky ostatní</b>	<b>55</b>	<b>4 644</b>	<b>4 514</b>
8.1.	Závazky ke spole ník m	56	687	0
8.2.	Krátkodobé finan ní výpomoci	57	0	580
8.3.	Závazky k zam stnanc m	58	1 573	1 480
8.4.	Závazky ze sociálního a zdravotního pojišt ní	59	973	866
8.5.	Stát – da ové závazky a dotace	60	337	606
8.6.	Dohadné ú ty pasivní	61	1 049	960
8.7.	Jiné závazky	62	25	22
<b>C.III.</b>	<b>asové rozlišení pasiv (C.III.1. + C.III.2)</b>	<b>63</b>	<b>0</b>	<b>0</b>
1.	Výdaje p íštích období	64	0	0
2.	Výnosy p íštích období	65	0	0
<b>D.</b>	<b>asové rozlišení pasiv (D.1. + D.2.)</b>	<b>66</b>	<b>0</b>	<b>0</b>
1.	Výdaje p íštích období	67	0	0
2.	Výnosy p íštích období	68	0	0



# VÝKAZ ZISKU A ZTRÁTY, druhové členění

v plném rozsahu

ke dni: 31.12.2018

(v celých tisících Kč)

IČO : 45274029

Název a sídlo účetní jednotky

Strojírny Bohdalice, a.s.

Bohdalice 63

Bohdalice

683 41

Sestaveno dne: 19.5.2019

Právní forma účetní jednotky: AKCIOVÁ SPOLEČNOST

Podmínky podnikání účetní jednotky: Strojírenství

Spisová značka: B 877

V likvidaci: Ne

Označení a	TEXT b	číslo řádku c	Skutečnost v účetním období	
			běžném 1	minulém 2
I.	Tržby z prodeje výrobků a služeb	01	219 841	190 682
II.	Tržby za prodej zboží	02	8	2 000
<b>A.</b>	<b>Výkonová spotřeba (součet A.1. až A.3.)</b>	<b>03</b>	<b>150 634</b>	<b>144 606</b>
A.1.	Náklady vynaložené na prodané zboží	04	8	1 965
2.	Spotřeba materiálu a energie	05	92 056	91 940
3.	Služby	06	58 570	50 701
B.	Změna stavu zásob vlastní výroby (+/-)	07	12 073	313
C.	Aktivace (-)	08	-80	-185
<b>D.</b>	<b>Osobní náklady (součet D.1. až D.2.)</b>	<b>09</b>	<b>33 649</b>	<b>30 325</b>
D.1.	Mzdové náklady	10	24 801	22 350
2.	Náklady na sociální zabezpečení, zdravotní pojištění a ostatní náklady	11	8 848	7 975
2.1.	Náklady na sociální zabezpečení a zdravotní pojištění	12	8 443	7 518
2.2.	Ostatní náklady	13	405	457
<b>E.</b>	<b>Úpravy hodnot v provozní oblasti (součet E.1. až E.3.)</b>	<b>14</b>	<b>10 613</b>	<b>8 140</b>
<b>E.1.</b>	<b>Úpravy hodnot dlouhodobého nehmotného a hmotného majetku</b>	<b>15</b>	<b>7 243</b>	<b>8 140</b>
1.1.	Úpravy hodnot dlouhodobého nehmotného a hmotného majetku - trvalé	16	7 243	8 140
1.2.	Úpravy hodnot dlouhodobého nehmotného a hmotného majetku - dočasné	17	0	0
2.	Úpravy hodnot zásob	18		0
3.	Úpravy hodnot pohledávek	19	3 370	0
<b>III.</b>	<b>Ostatní provozní výnosy (součet III.1 až III.3.)</b>	<b>20</b>	<b>1 752</b>	<b>7 008</b>
1.	Tržby z prodaného dlouhodobého majetku	21	197	1
2.	Tržby z prodaného materiálu	22	1 406	6 391
3.	Jiné provozní výnosy	23	149	616
<b>F.</b>	<b>Ostatní provozní náklady (součet F.1. až F.5.)</b>	<b>24</b>	<b>2 978</b>	<b>5 796</b>
F.1.	Zůstatková cena prodaného dlouhodobého majetku	25	0	0
2.	Prodaný materiál	26	167	4 692
3.	Daně a poplatky	27	251	245
4.	Rezervy v provozní oblasti a komplexní náklady předcházejících období	28	0	0
5.	Jiné provozní náklady	29	2 560	859
*	<b>Provozní výsledek hospodaření (+/-)</b>	<b>30</b>	<b>11 734</b>	<b>10 695</b>

Oznaení a	TEXT b	íslo ádku c	Skute nost v ú etním období	
			b žném 1	minulém 2
<b>IV.</b>	<b>Výnosy z dlouhodobého finan ního majetku – podíly (sou et IV. 1 + IV.2.)</b>	<b>31</b>	0	0
1.	Výnosy z podíl – ovládaná nebo ovládající osoba	32	0	0
2.	Ostatní výnosy z podíl	33	0	0
G.	Náklady vynaložené na prodané podíly	34	0	0
<b>V.</b>	<b>Výnosy z ostatního dlouhodobého finan ního majetku (sou . V. 1 + V.2.)</b>	<b>35</b>	0	0
1.	Výnosy z ostatního dlouhodobého finan ního majetku - ovládající nebo ovládaná osoba	36	0	0
2.	Ostatní výnosy z ostatního dlouhodobého finan ního majetku	37	0	0
H.	Náklady související s ostatním dlouhodobým finan ním majetkem	38	0	0
<b>VI.</b>	<b>Výnosové úroky a podobné výnosy (sou et VI. 1 + VI.2.)</b>	<b>39</b>	37	5
1.	Výnosové úroky a podobné výnosy – ovládaná nebo ovládající osoba	40	0	0
2.	Ostatní výnosové úroky a podobné výnosy	41	37	5
I.	Úpravy hodnot a rezervy ve finan ní oblasti	42	0	0
<b>J.</b>	<b>Nákladové úroky a podobné náklady (sou et J.1 + J..2.)</b>	<b>43</b>	1 618	1 490
J.1.	Nákladové úroky a podobné náklady - ovládaná nebo ovládající osoba	44	0	0
2.	Ostatní nákladové úroky podobné náklady	45	1 618	1 490
VII.	Ostatní finan ní výnosy	46	2 453	1 946
K.	Ostatní finan ní náklady	47	2 307	2 356
*	<b>Finan ní výsledek hospoda ení (+/-)</b>	<b>48</b>	-1 435	-1 895
**	<b>Výsledek hospoda ení p ed zdan ním (+/-)</b>	<b>49</b>	10 299	8 800
<b>L.</b>	<b>Da z p íjm (sou et L. 1 + L.2.)</b>	<b>50</b>	1 759	844
L.1.	Da z p íjm splatná	51	1 013	46
2.	Da z p íjm odložená (+/-)	52	746	798
**	<b>Výsledek hospoda ení po zdan ní (+/-)</b>	<b>53</b>	8 540	7 956
M.	P evod podílu na výsledku hospoda ení spole ník m (+/-)	54	0	0
***	<b>Výsledek hospoda ení za ú etní období (+/-)</b>	<b>55</b>	8 540	7 956
	<b>ístý obrat za ú etní období = I. + II. + III. + IV. + V. + VI. + VII:</b>	<b>56</b>	224 091	201 641



# PŘÍLOHA K ÚČETNÍ ZÁVĚRCE

NÁZEV SUBJEKTU:	STROJÍRNY BOHDALICE, A.S.
IČ:	45274029
ROZVAHOVÝ DEN:	31. 12. 2018
DATUM SESTAVENÍ:	19. 05. 2019



**STROJÍRNY  
BOHDALICE**

Příloha je zpracována v souladu s Vyhláškou 500/2002 Sb. Ve znění pozdějších předpisů, kterým se stanoví obsah účetní závěrky pro podnikatele. Údaje přílohy vycházejí z účetních písemností účetní jednotky (účetní doklady, účetní knihy a ostatní účetní písemnosti) a z dalších podkladů, které má účetní jednotka k dispozici. Hodnotové údaje jsou vykázány v celých tisících Kč, pokud není uvedeno jinak. Příloha je zpracována za účetní období počínající dnem 1. ledna 2018 a končící dnem 31. prosince 2018.

## OBEČNÉ ÚDAJE

### POPIS ÚČETNÍ JEDNOTKY

Společnost Strojírny Bohdalice, a.s. (dále také „Společnost“) byla zapsána do obchodního rejstříku dne 4.5.1992 a její sídlo je v Bohdalicích, Bohdalice č.p. 63. IČ Společnosti je 45274029. Předmětem podnikání je zejména strojírenská výroba.

ČLENOVÉ STATUTÁRNÍCH A DOZORČÍCH ORGÁNŮ K ROZVAHOVÉMU DNI:

#### PŘEDSTAVENSTVO

Funkce	Jméno	Funkce od
Předseda	Ing. Vladimír Bail Ph.D.	25. 4. 2014
Člen	Ing. Dušan Ondrášek	25. 4. 2014
Člen	Mgr. Antonín Kuneš	25. 4. 2014

#### DOZORČÍ RADA

Funkce	Jméno	Funkce od	Funkce do
Předseda	Dr. Ing. Jiří Chuchro, MBA	25. 4. 2014	
Člen	Ing. Hana Bailová	21.4.2015	
Člen	Ing. Iveta Měřínská	26.6.2018	

#### ORGANIZAČNÍ SCHÉMA



Společnost má sídlo na adrese Bohdalice č. p. 63, okres Vyškov, PSČ 683 41. Na této adrese sídlí vedení společnosti a jsou zde i výrobní prostory. Společnost dále vlastní skladovací prostory v Orlovicích. Část projektů výzkumu a vývoje je realizováno v provozovně Cerhovice.

## PROPOJENÉ OSOBY

### OSOBY PODÍLEJÍCÍ SE NA ZÁKLADNÍM KAPITÁLU ÚČETNÍ JEDNOTKY VÍCE NEŽ 20%

Jméno fyzické osoby, název právnické osoby	Bydliště, sídlo	Sledované účetní období		Minulé účetní období	
		Podíl	tj. %	Podíl	tj. %
ESAP Consult, s.r.o., IČO: 27 08 93 07	Mostárenská 2917/40 Ostrava	37 218 400	80 %	46 523 000	100 %

### ZAMĚSTNANCI SPOLEČNOSTI, OSOBNÍ NÁKLADY

	Zaměstnanci celkem		Z toho řídicích pracovníků	
	Předchozí účetní období	Sledované účetní období	Předchozí účetní období	Sledované účetní období
Průměrný počet zaměstnanců přepočtený	47	47	2	2
Mzdové náklady	22 350	24 801	2 364	2 538
Náklady na sociální zabezpečení	7 518	8 443	827	888
Sociální náklady	457	405	16	17
<b>Osobní náklady celkem</b>	<b>30 325</b>	<b>33 649</b>	<b>3 207</b>	<b>3 443</b>

### ODMĚNY ČLENŮ STATUT. ORGÁNU A DOZORČÍ RADY SPOLEČNOSTI:

	Předchozí účetní období	Sledované účetní období
Odměny členů statutárních orgánů společnosti	2 904	3 072
Odměny členů dozorčí rady společnosti	120	120
Náklady na sociální zabezpečení statutárních orgánů a dozorčí rady	1 058	1 117
Sociální náklady	10	11
<b>Osobní náklady členů společnosti</b>	<b>4 092</b>	<b>4 320</b>

### POSKYTNUTÁ PENĚŽITÁ ČI JINÁ PLNĚNÍ ČLENŮ ORGÁNŮ

V roce 2018 nedošlo k peněžním či naturálním plněním členům orgánů společnosti mimo odměn uvedených v bodě Osobní náklady.

## POUŽÍVANÉ ÚČETNÍ METODY, OBECNÉ ÚČETNÍ ZÁSADY A ZPŮSOBY OCEŇOVÁNÍ

Předkládaná účetní závěrka společnosti byla zpracována na základě zákona č. 563/1991 Sb., o účetnictví a na základě opatření Ministerstva financí ČR, kterými se stanoví postupy účtování a obsah účetní závěrky pro podnikatele.

### ZPŮSOB OCENĚNÍ MAJETKU

#### ZÁSADY

Účtování zásob je prováděno způsobem A evidence zásob. Výdej zásob ze skladu je účtován skladovými cenami. Oceňování zásob vytvořených ve vlastní režii je prováděno v úplných výrobních nákladech. Oceňování nakupovaných zásob je prováděno ve skutečných pořizovacích cenách zahrnujících cenu pořízení a vedlejší pořizovací náklady včetně cla a dopravy.

#### OCENĚNÍ DLOUHODOBÉHO HNOTNÉHO A NEHMOTNÉHO MAJETKU VYTVOŘENÉHO VLASTNÍ ČINNOSTÍ

Dlouhodobý majetek vytvořený vlastní činností je oceňován vlastními náklady zahrnujícími přímé náklady a celkové režie Společnosti.

#### DOTACE NA POŘÍZENÍ DLOUHODOBÉHO MAJETKU

Použití dotace poskytnuté na pořízení dlouhodobého nehmotného a hmotného majetku a technického zhodnocení se účtuje na vrub příslušného účtu účtové skupiny 34 - Zúčtování daní a dotací se souvztáhným zápisem ve prospěch příslušného účtu účtové skupiny 04 - Nedokončený dlouhodobý nehmotný a hmotný majetek a pořizovaný dlouhodobý finanční majetek. Pořizovací hodnota majetku je tak snížena o hodnotu dotace.

#### OCENĚNÍ CENNÝCH PAPIRŮ A PODÍLŮ

Podíly v ovládaných a řízených osobách a podíly v podnicích s podstatným vlivem jsou oceněny pořizovací cenou zohledňující případné snížení hodnoty na základě hodnoty vlastního kapitálu ovládané osoby. Cenné papíry a podíly, které bude Společnost vlastnit po neurčitou dobu, a které mohou být v určitých případech prodány, jsou klasifikovány jako realizovatelné cenné papíry. Jsou zahrnuty do dlouhodobého majetku, pokud vedení Společnosti nezamýšlí jejich prodej během dvanácti měsíců od data účetní závěrky, nebo pokud mohou být prodány za účelem získání peněžních prostředků. V těchto případech jsou zahrnuty do oběžných aktiv. Vedení Společnosti určuje povahu cenných papírů a podílů v okamžiku jejich pořízení a pravidelně ji přehodnocuje. Cenné papíry jsou při nákupu vykázány v pořizovací ceně včetně transakčních nákladů. Cenné papíry jsou oceňovány reálnou hodnotou. Jako reálnou hodnotu Společnost používá tržní hodnotu cenných papírů k datu účetní závěrky. Oceňování cenných papírů neobchodovaných na veřejných trzích je provedeno na základě posudku znalce nebo na základě kvalifikovaného odhadu provedeného vedením Společnosti. Zisky a ztráty vyplývající ze změn reálné hodnoty cenných papírů k obchodování jsou vykázány ve výkazu zisku a ztráty v období, ve kterém nastanou. Nerealizované zisky a ztráty vyplývající ze změn reálné hodnoty realizovaných cenných papírů jsou vykázány ve vlastním kapitálu.

#### ZMĚNY OCEŇOVÁNÍ, ODPISOVÁNÍ A POSTUPŮ ÚČTOVÁNÍ

Ve sledovaném účetním období nedošlo v účetní jednotce k žádným změnám.

## PŘEHLED O PŘÍRŮSTCÍCH A ÚBYTCÍCH DLOUHODOBÉHO MAJETKU

## DLOUHODOBÝ NEHMOTNÝ A HMOTNÝ MAJETEK A INVESTICE

Majetek	Počáteční stav	Přírůstky		Úbytky		Konečný stav
		Nákup	Aktivace a ostatní	Vyřazení	Prodej a ostatní	
011	0	0	0	0	0	0
012	0	12 474	0	0	0	12 474
013	1 993	392	0	0	0	2 385
014	20 560	0	0	0	0	20 560
018	0	0	0	0	0	0
019	4 085	0	0	0	0	4 085
Celkem 01	26 638	12 866	0	0	0	39 503
021	57 914	42	0	0	0	57 956
022	76 475	1 346	45	430	0	77 436
025	0	0	0	0	0	0
026	0	0	0	0	0	0
028	0	0	0	0	0	0
029	0	0	0	0	0	0
Celkem 02	134 389	1 388	45	430	0	135 392
031	662	573	0	0	0	1 235
032	0	0	0	0	0	0
Celkem 03	662	573	0	0	0	1 235
041	0	12 866	0	12 866	0	0
042	155	2 023	45	1 961	45	217
Celkem 04	155	14 889	45	14 827	45	217

## DLOUHODOBÝ FINANČNÍ MAJETEK

Majetek	Počáteční stav	Přírůstky		Úbytky		Konečný stav
		Nákup	Aktivace a ostatní	Prodej	Aktivace a ostatní	
061	0	0	0	0	0	0
062	0	0	0	0	0	0
063	4	0	0	0	0	4
066	0	0	0	0	0	0
067	0	3 000	0	3 000	0	0
069	3 609	0	0	0	0	3 609
Celkem 06	3 613	3 000	0	3 000	0	3 613

## OPRAVNÉ POLOŽKY K MAJETKU

Pohledávky jsou vykázány v nominální hodnotě snížené o opravnou položku k problematickým pohledávkám. Opravná položka je vytvořena na základě příslušných ustanovení Zákona č. 593/1992 Sb. o rezervách pro zjištění základu daně z příjmů, dále pak věkové struktury pohledávek, její očekávané návratnosti a individuálního posouzení dlužníků.

Opravné položky k:	Zůstatek k 1.1.		Tvorba		Zúčtování		Zůstatek k 31. 12.	
	Běžné období	Minulé období	Běžné obd.	Minulé obd.	Běžné období	Minulé období	Běžné obd.	Minulé obd.
Dlouhodobému majetku								
Zásobám								
Finančnímu majetku								
Pohledávkám – zákonné	104	117	2 816	0	-63	-13	2 858	104
Pohledávkám – ostatní	897	902	1 496	0	-897	-5	1 496	897

## ODPISOVÁNÍ

Odpisový plán účetních odpisů **dlouhodobého hmotného majetku** účetní jednotka sestavila v interním předpisu tak, že za základ vzala metody používané při vyčíslování daňových odpisů (u majetku pořízeného a zařazeného k 1.1.), účetní a daňové odpisy se nerovnají. Dlouhodobý hmotný majetek, jehož doba použitelnosti je delší než 1 rok a pořizovací cena vyšší než 15.000 Kč je odepisován na základě předpokládané doby životnosti.

## PŘEPOČET CIZÍCH MĚN NA ČESKOU MĚNU

Při přepočtu cizích měn na českou měnu používá společnost aktuální denní kurz vyhlášený ČNB. Zůstatky peněžních aktiv, pohledávek a závazků vedených v cizích měnách byly přepočteny devizovým kurzem zveřejněným ČNB k rozvahovému dni. Všechny kurzové zisky a ztráty z přepočtu peněžních aktiv, pohledávek a závazků jsou účtovány do výkazu zisku a ztráty.

## DOPLŇUJÍCÍ ÚDAJE K ROZVAZE A K VÝKAZU ZISKŮ A ZTRÁT

### POLOŽKY VÝZNAMNÉ PRO HODNOCENÍ MAJETKOVÉ A FINANČNÍ SITUACE SPOLEČNOSTI

#### DOMĚRKY DANĚ Z PŘÍJMŮ ZA MINULÁ ÚČETNÍ OBDOBÍ

Společnost má doměrky daně z příjmů za minulá účetní období:

Rok 2013 – 1 012 940 Kč

#### ROZPIS ODLOŽENÉHO DAŇOVÉHO ZÁVAZKU NEBO POHLEDÁVKY

Odložená daň se vykazuje u všech dočasných rozdílů mezi zůstatkovou hodnotou aktiva nebo pasiva v rozvaze a jejich daňovou hodnotou. Při změně sazby daně z příjmů je zůstatek odložené daně přepočítán a rozdíl zaúčtován do výkazu zisku a ztráty.

Typ	titul	výše (tis. Kč)	Použitá sazba daně
Závazek	Rozdíl zůstatkové ceny investičního majetku	4 694	19 %

#### DLOUHODOBÉ BANKOVNÍ ÚVĚRY

Rok splatnosti	Splatnost
2019	7 544
2020	3 539
2021	1 002
2022	1 002

#### ROZPIS PŘIJATÝCH DOTACÍ NA INVESTIČNÍ A PROVOZNÍ ÚČELY

Tato skutečnost v sledovaném období nenastala.

## DOPLŇUJÍCÍ INFORMACE O HMOTNÉM A NEHMOTNÉM MAJETKU

## HLAVNÍ SKUPINY DLOUHODOBÉHO HMOTNÉHO MAJETKU

Skupina majetku	Pořizovací cena		Oprávký		Zůstatková cena	
	Minulé období	Sledované období	Minulé období	Sledované období	Minulé období	Sledované období
Pozemky	662	1 235	0	0	662	1.235
Stavby	57 914	57 956	24 503	25 858	33 411	32 098
Movité věci	76 475	77 437	45 566	50 217	30 909	27 220
Nedokončený DHM	155	217	0	0	155	217

## DLOUHODOBÝ NEHMOTNÝ MAJETEK

Skupina majetku	Pořizovací cena		Oprávký		Zůstatková cena	
	Minulé období	Sledované období	Minulé období	Sledované období	Minulé období	Sledované období
Software	1 993	2 385	1 926	1 960	67	425
Ocenitelná práva	20 560	20 560	20 389	20 482	171	78
Jiný dlouhodobý nehmotný majetek	4 084	4 084	2 057	2 738	2 027	1 346



## DLOUHODOBÝ HMOTNÝ MAJETEK POŘÍZENÝ FORMOU FINANČNÍHO PRONÁJMU

Sledované účetní období							
Zahájení	Doba trvání	Název majetku	Splátky celkem	První splátka	Uhrazené splátky	Neuhrazené splátky splatné	
						do 1 roku	po 1 roce
2018	60	Ohraňovací Lis	3 661	727	49	587	2 298
2018	60	TOYOTA Avensis	604	113	25	98	368
2018	60	ŠKODA Octavia	592	109	48	97	338
2018	60	RENAULT Master	451	125	60	65	201
2017	60	Ford Galaxy III	854	136	227	144	347
2016	60	Dacia Logan	237	0	107	47	83

## SOUHRNNÁ VÝŠE MAJETKU NEUVEDENÁ V ROZVAZE

Minulé období		Sledované období	
Název majetku	pořizovací cena	Název majetku	pořizovací cena
soubor DKP	11 307	DKP	11 195
CELKEM	11 307	CELKEM	11 195

## ROZPIS HMOTNÉHO MAJETKU ZATÍŽENÉHO ZÁSTAVNÍM PRÁVEM

Název majetku	Účetní hodnota	Forma zajištění	Účel	Pohledávka do
Nemovitosti areálu Bohdalice		Zástavní	Jištění úvěru	po dobu trvání
Nemovitosti skladů Orlovice	890	Zástavní	Jištění úvěru	po dobu trvání
Pracoviště automatického dělení a sv.	47 459	Vlastnické	Jištění úvěru	2020
Jeřábová technika	2 101	Vlastnické	Jištění úvěru	2019

## DLOUHODOBÉ MAJETKOVÉ CENNÉ PAPÍRY A MAJETKOVÉ ÚČASTI

Běžné období						
Název společnosti	Sídlo	Podíl na ZK v tis. Kč	Podíl na ZK v %	Počet akcií/ nominální hodnota	Dividendy v tis. Kč	Zisk/Ztráta Běžného roku
AGROKLAS, a.s.	Slavkov	2 237	5	2 237/2 237	0	Není dostupné
Concentrating Systems, s.r.o.	Bohdalice	200	100			Není dostupné

## VLASTNÍ KAPITÁL

## POUŽITÍ ZISKŮ, RESP. ÚHRADY ZTRÁT

Rozhodnutím majoritního akcionáře v působnosti valné hromady byl hospodářský výsledek za účetní období 2017 ve výši 7 956 245,77Kč rozdělen a převeden částkou 2 956 245,77 na účet 428 - nerozdělený zisk minulých let a částkou 5 000 000,- na účet 364 – závazky ke společníkům při rozdělení zisku na úhradu dividendy ve výši 50 000 Kč na akcii.

## ZÁKLADNÍ KAPITÁL

Druh akcií	Počet akcií	Nominální hodnota (Kč)	Nesplacené akcie	Lhůta splatnosti
Na jméno	100	46 523	0	0

## POHLEDÁVKY A ZÁVAZKY

## POHLEDÁVKY PO LHŮTĚ SPLATNOSTI

Dny	Sledované období	Minulé období
Do 30	4 212	10 874
30–60	0	423
60–180	0	1 146
181–365	98	1 793
365 a více	5 159	4 027

## ZÁVAZKY PO LHŮTĚ SPLATNOSTI

Dny	Sledované období	Minulé období
Do 30	10 153	9 762
30–60	2 126	2 783
60–180	54	699
181–365	0	1 394
365 a více	19	0

## ÚDAJE O POHLEDÁVKÁCH A ZÁVAZCÍCH K PODNIKŮM VE SKUPINĚ

Závazky k podnikům ve skupině					
Běžné období			Minulé období		
Věřitel	Částka	Splatnost	Věřitel	Částka	Splatnost
ESAP Consult s.r.o.	1 609	2023	ESAP Consult s.r.o.	485	2023
Concentrating Systems s.r.o.	44	2023			

Pohledávky k podnikům ve skupině					
Běžné období			Minulé období		
Věřitel	Částka	Splatnost	Věřitel	Částka	Splatnost
			Concentrating Systems, s.r.o	12 495	2023

## STÁT – DAŇOVÉ ZÁVAZKY A DOTACE (Ř. 110 ROZVAHY)

Položka	Běžné období
Daň z příjmů ze závislé činnosti	304
Daň z přidané hodnoty	0
Daň silniční	33

Společnost neeviduje splatné závazky pojistného na sociální zabezpečení, příspěvku na státní politiku zaměstnanosti a veřejné zdravotní pojištění. Společnost neeviduje daňové nedoplatky u místně příslušného finančního úřadu.

ÚDAJE O POHLEDÁVKÁCH A ZÁVAZCÍCH Z TITULU UPLATNĚNÍ ZÁSTAVNÍHO A ZAJIŠŤOVACÍHO PRÁVA nejsou

ZÁVAZKY NESLEDOVANÉ V ÚČETNICTVÍ A NEUVEDENÉ V ROZVAZE

Společnost eviduje závazek z titulu zajištění kurzového rizika forwardovým obchodem.

Období	Výše závazku v EUR (povinnost prodat EUR za CZK)	Průměrný kurz
2019	1 900 000	26,08
2020	325 000	26,27

DALŠÍ VÝZNAMNÉ POTENCIONÁLNÍ ZTRÁTY, NA KTERÉ NEBYLA V ÚČETNICTVÍ TVOŘENA REZERVA není takových

## REZERVY

Druh rezervy	Minulé období				Běžné období		
	Zůstatek k 1.1.	Tvorba	Čerpání	Zůstatek k 31.12.	Tvorba	Čerpání	Zůstatek k 31.12.
Zákonné rezervy							
Rezerva na daň z příjmů							
Ostatní rezervy							
Odložený daňový závazek	3 149	798		3 948	746		4 694
<b>Celkem</b>	<b>3 149</b>	<b>798</b>		<b>3 948</b>	<b>749</b>		<b>4 694</b>

## VÝNOSY


	Minulé období			Sledované období		
	Celkem	Tuzemsko	Zahraničí	Celkem	Tuzemsko	Zahraničí
Tržby za prodej zboží	2 000	2 000	0	8	8	0
Tržby z prodeje vlastních výrobků	190 638	27 446	163 192	219 483	657	218 826
Tržby z prodeje služeb	44	17	27	357	347	10
Tržby z prodeje materiálu	6 391	6 391	0	1 406	1 406	0
Tržby z prodeje investičního majetku	1	1	0	197	197	0
Finanční výnosy	1 951	1 951	0	2 480	2 480	0
Ostatní výnosy	616	616	0	149	149	0
<b>Celkem</b>	<b>201 641</b>	<b>38 422</b>	<b>163 219</b>	<b>224 080</b>	<b>5 244</b>	<b>218 836</b>

## VÝDAJE VYNALOŽENÉ V PRŮBĚHU ÚČETNÍHO OBDOBÍ NA VÝZKUM A VÝVOJ

Běžné období		Minulé období	
Druh výzkumné činnosti	výdaje	Druh výzkumné činnosti	Výdaje
Výzkum a vývoj v oblasti přeměny solární energie na energii elektrickou a tepelnou	12 401	Výzkum a vývoj v oblasti přeměny solární energie na energii elektrickou a tepelnou	10 976

## GOING CONCERN

Účetní jednotka sestavila účetní závěrku na principu going concern, neboť neshledala žádné důvody, které by zpochybňovaly předpoklad dalšího nepřetržitého pokračování v činnosti.

Sestaveno dne: 19.5.2019	Sestavil: Ing. Pavel Měřínský	Podpis	 Strojírny Bohdalice, a.s. 683 41 Bohdalice DIČ: CZ45274029
-----------------------------	----------------------------------	--------	--



# PŘEHLED O ZMĚNÁCH VLASTNÍHO KAPITÁLU

za období od 1.1.2018 do 31.12.2018

(v celých tisících Kč)

IČO : 45274029

Dle vyhlášky č. 500/2002 Sb.

Název a sídlo účetní jednotky

Strojírny Bohdalice, a.s.

Bohdalice, p. 63

Bohdalice

68341

Sestaveno dne: 19.5.2019

Právní forma účetní jednotky: AKCIOVÁ SPOLEČNOST

Podmínky podnikání účetní jednotky: strojírenství

Označení a	TEXT b	Skutečnost v účetním období	
		běžném 1	minulém 2
<b>A. Základní kapitál zapsaný v obchodním rejstříku (účet 411)</b>			
A.1.	Poáteční stav	46 523	46 523
A.2.	Zvýšení	0	0
A.3.	Snížení	0	0
A.4.	Konečný zůstatek	46 523	46 523
<b>B. Základní kapitál nezapsaný (účet 419)</b>			
B.1.	Poáteční stav	0	0
B.2.	Zvýšení	0	0
B.3.	Snížení	0	0
B.4.	Konečný zůstatek	0	0
<b>C. A. +/- B. se zohledněním účtu 252</b>			
C.1.	Poáteční zůstatek A. +/- B.	46 523	46 523
C.2.	poáteční zůstatek vlastních akcií a vlastních obchodních podílů	0	0
C.3.	Změna stavu účtu 252	0	0
C.4.	Konečný zůstatek účtu 252	0	0
C.5.	Konečný zůstatek A. +/- B.	46 523	46 523
<b>D. Emisní ážio</b>			
D.1.	Poáteční stav	0	0
D.2.	Zvýšení	0	0
D.3.	Snížení	0	0
D.4.	Konečný zůstatek	0	0
<b>E. Rezervní fondy</b>			
E.1.	Poáteční stav	9 305	9 305
E.2.	Zvýšení	0	0
E.3.	Snížení	0	0
E.4.	Konečný zůstatek	9 305	9 305

Ozna ení a	TEXT b	Skute nost v ú etním období	
		b žném 1	minulém 2
<b>F. Ostatní fondy ze zisku</b>			
F.1.	Po áte ní z statek	0	0
F.2.	Zvýšení	0	0
F.3.	Snížení	0	0
F.4.	Kone ný z statek	0	0
<b>G. Kapitálové fondy</b>			
G.1.	Po áte ní z statek	0	0
G.2.	Zvýšení	0	0
G.3.	Snížení	0	0
G.4.	Kone ný z statek	0	0
<b>H. Rozdíly z p ecen ní nezahrnuté do výsledku hospoda ení</b>			
H.1.	Po áte ní z statek	0	0
H.2.	Zvýšení	0	0
H.3.	Snížení	0	0
H.4.	Kone ný z statek	0	0
<b>I. Zisk ú etních období (ú et 428 + z statek na stran D ú tu 431)</b>			
I.1.	Po áte ní z statek	44 756	36 814
I.2.	Zvýšení	7 956	7 942
I.3.	Snížení	5 000	0
I.4.	Kone ný z statek	47 712	44 756
<b>J. Ztráta ú etních období (ú et 429 + z statek na stran MD ú tu 431)</b>			
J.1.	Po áte ní z statek	0	0
J.2.	Zvýšení	0	0
J.3.	Snížení	0	0
J.4.	Kone ný z statek	0	0
K.	Zisk/ztráta za ú etní období po zdan ní	8 540	7 956
<b>Sou et celkem (C5+D4+E4+F4+G4+H4+I4+J4+K)</b>		112 080	108 540



# PŘEHLED O PENĚŽNÍCH TOCÍCH

za období od 1.1.2018 do 31.12.2018

(v celých tisících Kč)

IČO : 45274029

Název a sídlo účetní jednotky

Strojírny Bohdalice, a.s.

Bohdalice, p. 63

Bohdalice

68341

Sestaveno dne: 19.5.2019

Právní forma účetní jednotky: AKCIOVÁ SPOLEČNOST

Průběh podnikání účetní jednotky: strojírenství

Označení a	TEXT b	Skutečnost v účetním období	
		březem 1	minulém 2
P.	Stav peněžních prostředků (PP) a ekvivalentů na začátku účetního období	936	8 827
<b>PENĚŽNÍ TOKY Z HLAVNÍ VÝDĚLEČNÉ INNOSTI (PROVOZNÍ INNOST)</b>			
Z.	Účetní zisk nebo ztráta před zdaněním	10 299	8 800
<b>A.1.</b>	<b>Úprava o nepeněžní operace</b>	<b>12 922</b>	<b>9 612</b>
A.1.1.	Odpisy stálých aktiv(+) s výj. z st. ceny a dále umoř. opr. pol. k majetku	8 185	8 140
A.1.2.	Změna stavu opravných položek, rezerv	3 353	-18
A.1.3.	Zisk (ztráta) z prodeje stálých aktiv, vyúčt. do výnosů, do nákladů +	-197	-1
A.1.4.	Výnosy z dividend a podílů na zisku (-)	0	0
A.1.5.	Výužitované nákladové úroky (+), s výjimkou úroků zahrnovaných do ocenění dlouhodobého majetku a výužitované výnosové úroky (-)	1 581	1 490
A.1.6.	Případné úpravy o ostatní nepeněžní operace	0	1
<b>A.*</b>	<b>istý peněžní tok z provozní innosti před zdaněním a změnami pr.kap.</b>	<b>23 221</b>	<b>18 412</b>
<b>A.2.</b>	<b>Změna stavu nepeněžních složek pracovního kapitálu</b>	<b>9 877</b>	<b>-17 600</b>
A.2.1.	Změna stavu pohledávek z provozní innosti (+/-) a ujasnění	-820	-23 167
A.2.2.	Změna stavu krátkodobých závazků z provozní innosti (+/-) a ujasnění	233	8 806
A.2.3.	Změna stavu zásob (+/-)	10 464	-3 239
A.2.4.	Změna stavu krátkodobého finančního maj. nespádající do PP a ekv.	0	0
<b>A.**</b>	<b>istý peněžní tok z provozní innosti před zdaněním</b>	<b>33 098</b>	<b>812</b>
A.3.	Vyplacené úroky s výjimkou úroků zahrnovaných do ocenění dlouhodob. maj. (-)	-1 618	-1 490
A.4.	Přijaté úroky (+)	37	0
A.5.	Zaplacená daň z příjmu a za domky za minulé období (-)	-1 759	-46
A.7.	Přijaté dividendy a podíly na zisku (+)	0	0
<b>A.***</b>	<b>istý peněžní tok z provozní innosti</b>	<b>29 758</b>	<b>-724</b>
<b>PENĚŽNÍ TOKY Z INVESTIČNÍ INNOSTI</b>			
B.1.	Výdaje spojené s nabytím stálých aktiv	-16 620	-5 124
B.2.	Příjmy z prodeje stálých aktiv	197	1
B.3.	Záplatky a úvoly spřízněným osobám	2 288	0
<b>B.***</b>	<b>istý peněžní tok vztahující se k investiční innosti</b>	<b>-14 135</b>	<b>-5 123</b>

Označení a	TEXT b	Skutečnost v účetním období	
		b. žněm 1	minulém 2
<b>PENĚŽNÍ TOKY Z FINANČNÍCH INNOSTÍ</b>			
C.1.	Dopady změn dlouhodobých, pop. krátkodobých závazků na PP a ekv.	-9 358	-2 044
<b>C.2.</b>	<b>Dopady změn vlastního kapitálu na PP a ekv.</b>	<b>-5 000</b>	<b>0</b>
C.2.1.	Zvýšení PP a ekv. z titulu zvýšení základního kapitálu (RF) (+)	0	0
C.2.2.	Vyplacení podílů na vlastním kapitálu společnosti (-)	0	0
C.2.3.	Další vklady PP společnosti a akcionářů	0	0
C.2.4.	Úhrada ztráty společnosti (+)	0	0
C.2.5.	Prímé platby na vrub fondů (-)	0	0
C.2.6.	Vyplacené dividendy nebo podíly na zisku včetně zapl. srážkových daní (-)	-5 000	0
<b>C***</b>	<b>istý peněžní tok vztahující se k finanční innosti</b>	<b>-14 358</b>	<b>-2 044</b>
<b>F.</b>	<b>isté zvýšení, resp. snížení peněžních prostředků</b>	<b>1 265</b>	<b>-7 891</b>
<b>R.</b>	<b>Stav peněžních prostředků a ekvivalentů na konci období</b>	<b>2 201</b>	<b>936</b>

Podpisový záznam

# Zpráva nezávislého auditora o ověření roční účetní závěrky za rok 2018

---

**Subjekt ověření:** Strojírny Bohdalice, a. s.  
683 41 Bohdalice

**IČ organizace:** 45 27 40 29

**Termín uzávěrky:** 31. prosince 2018

**Ověření provedl:** Ing. Petr Hanzlík  
Osvědčení č. 1607  
Bašty 2  
602 00 BRNO

**Obsah:** Výrok  
Rozvaha  
Výkaz zisků a ztrát  
Příloha k účetní závěrce  
Přehled o změnách vlastního kapitálu  
Přehled o peněžních tocích  
Výroční zpráva

## **Zpráva nezávislého auditora**

Akcionářům společnosti Strojírny Bohdalice a.s.

### ***Výrok auditora***

Provedl jsem audit přiložené účetní závěrky společnosti Strojírny Bohdalice ( dále také „ Společnost“) sestavené na základě českých účetních předpisů, která se skládá z rozvahy k 31.12.2018, výkazu zisku a ztráty, přehledu o změnách vlastního kapitálu a přehledu o peněžních tocích za rok končící 31.12.2018, a přílohy této účetní závěrky, která obsahuje popis použitých podstatných účetních metod a další vysvětlující informace.

Údaje o Společnosti jsou uvedeny v příloze této účetní závěrky.

Podle mého názoru účetní závěrka podává věrný a poctivý obraz aktiv a pasiv společnosti Strojírny Bohdalice a.s. k 31.12.2018 a nákladů a výnosů a výsledku jejího hospodaření a peněžních toků za rok končící 31.12.2018 v souladu s českými účetními předpisy.

### ***Základ pro výrok***

Audit jsem provedl v souladu se zákonem o auditorech a standardy Komory auditorů České republiky pro audit, kterými jsou mezinárodní standardy pro audit (ISA) případně doplněné a upravené souvisejícími aplikačními doložkami. Moje odpovědnost stanovená těmito předpisy je podrobněji popsána v oddílu Odpovědnost auditora za audit účetní závěrky. V souladu se zákonem o auditorech a Etickým kodexem přijatým Komorou auditorů České republiky jsem na Společnosti nezávislý a splnil jsem i další etické povinnosti vyplývající z uvedených předpisů. Domnívám se, že důkazní informace, které jsem shromáždil, poskytují dostatečný a vhodný základ pro vyjádření mého výroku.

### ***Ostatní informace uvedené ve výroční zprávě***

Ostatními informacemi jsou v souladu s § 2 písm. b) zákona o auditorech informace uvedené ve výroční zprávě mimo účetní závěrku a moji zprávu auditora. Za ostatní informace odpovídá statutární orgán Společnosti.

Můj výrok k účetní závěrce se k ostatním informacím nevztahuje. Přesto je však součástí moji povinností souvisejících s ověřením účetní závěrky seznámení se s ostatními informacemi a posouzení, zda ostatní informace nejsou ve významném (materiálním) nesouladu s účetní závěrkou či mými znalostmi o účetní jednotce získanými během ověřování účetní závěrky nebo zda se jinak tyto informace nejeví jako významné (materiálně) nesprávné. Také posuzuji, zda ostatní informace byly ve všech významných (materiálních) ohledech vypracovány v souladu s příslušnými právními předpisy. Tímto posouzením se rozumí, zda ostatní informace splňují požadavky právních předpisů na formální náležitosti a postup vypracování ostatních informací v kontextu významnosti (materiality), tj. zda případné nedodržení uvedených požadavků by bylo způsobilé ovlivnit úsudek činěný na základě ostatních informací.

Na základě provedených postupů, do míry, jež dokážeme posoudit, uvádíme, že

- Ostatní informace, které popisují skutečnosti, jež jsou též předmětem zobrazení v účetní závěrce, jsou ve všech významných (materiálních) ohledech v souladu s účetní závěrkou a
- Ostatní informace byly vypracovány v souladu s právními předpisy

Dále jsem povinen uvést, zda na základě poznatků a povědomí o Společnosti, k nimž jsem dospěl při provádění auditu, ostatní informace neobsahují významné (materiální) věcné nesprávnosti. V rámci uvedených postupů jsem v obdržených ostatních informacích žádné významné (materiální) věcné nesprávnosti nezjistil.

### ***Odpovědnost statutárního orgánu Společnosti za účetní závěrku***

Statutární orgán Společnosti odpovídá za sestavení účetní závěrky podávající věrný a poctivý obraz v souladu s českými účetními předpisy a za takový vnitřní kontrolní systém, který považuje za nezbytný pro sestavení účetní závěrky tak, aby neobsahovala významné (materiální) nesprávnosti způsobené podvodem nebo chybou.

Při sestavování účetní závěrky je statutární orgán Společnosti povinný posoudit, zda je Společnost schopna nepřetržitě trvat, a pokud je to relevantní, popsat v příloze účetní závěrky záležitosti týkající se jejího nepřetržitého trvání a použití předpokladu nepřetržitého trvání při sestavení účetní závěrky, s výjimkou případů, kdy představenstvo plánuje zrušení Společnosti nebo ukončení její činnosti, resp. kdy nemá jinou reálnou možnost, než tak učinit.

## ***Odpovědnost auditora za audit účetní závěrky***

Mým cílem je získat přiměřenou jistotu, že účetní závěrka jako celek neobsahuje významnou (materiální) nesprávnost způsobenou podvodem nebo chybou a vydat zprávu auditora obsahující můj výrok. Přiměřená míra jistoty je velká míra jistoty, nicméně není zárukou, že audit provedený v souladu s výše uvedenými předpisy ve všech případech v účetní závěrce odhalí případnou existující významnou (materiální) nesprávnost. Nesprávnosti mohou vzniknout v důsledku podvodů nebo chyb a považují se za významné (materiální), pokud lze reálně předpokládat, že by jednotlivě nebo v souhrnu mohly ovlivnit ekonomická rozhodnutí, která uživatelé účetní závěrky na jejím základě přijmou.

Při provádění auditu v souladu s výše uvedenými předpisy je mojí povinností uplatňovat během celého auditu odborný úsudek a zachovávat profesní skepticismus.

Dále je mojí povinností:

- Identifikovat a vyhodnotit rizika významné (materiální) nesprávnosti účetní závěrky způsobené podvodem nebo chybou, navrhnout a provést auditorské postupy reagující na tato rizika a získat dostatečné a vhodné důkazní informace, abych na jejich základě mohl vyjádřit výrok. Riziko, že neodhalím významnou (materiální) nesprávnost, k níž došlo v důsledku podvodu, je větší než riziko neodhalení významné (materiální) nesprávnosti způsobené chybou, protože součástí podvodu mohou být tajné dohody, falšování, úmyslná opomenutí, nepravdivá prohlášení nebo obcházení vnitřních kontrol představenstvem.
- Seznámit se s vnitřním kontrolním systémem Společnosti relevantním pro audit v takovém rozsahu, abych mohl navrhnout auditorské postupy vhodné s ohledem na dané okolnosti, nikoli abych mohl vyjádřit názor na účinnost vnitřního kontrolního systému.
- Posoudit vhodnost použitých účetních pravidel, přiměřenost provedených účetních odhadů a informace, které v této souvislosti představenstvo Společnosti uvedlo v příloze účetní závěrky.
- Posoudit vhodnost použití předpokladu nepřetržitého trvání při sestavení účetní závěrky představenstvem a to, zda s ohledem na shromážděné důkazní informace existuje významná (materiální) nejistota vyplývající z událostí nebo podmínek, které mohou významně zpochybnit schopnost Společnosti nepřetržitě trvat. Jestliže dojde k závěru, že taková významná (materiální) nejistota existuje, je mojí povinností upozornit v moji zprávě na informace uvedené v této souvislosti v příloze účetní závěrky, a pokud tyto informace nejsou dostatečné, vyjádřit modifikovaný výrok.

Moje závěry týkající se schopnosti Společnosti nepřetržitě trvat vycházejí z důkazních informací, které jsem získal do data moji zprávy. Nicméně budoucí události nebo podmínky mohou vést k tomu, že Společnost ztratí schopnost nepřetržitě trvat.

- Vyhodnotit celkovou prezentaci, členění a obsah účetní závěrky, včetně přílohy, a dále to, zda účetní závěrka zobrazuje podkladové transakce a události způsobem, který vede k věrnému zobrazení.

Moji povinností je informovat statutární orgán mimo jiné o plánovaném rozsahu a načasování auditu a o významných zjištěních, která jsem v jeho průběhu učinil, včetně zjištěných významných nedostatků ve vnitřním kontrolním systému.

Ověření účetní závěrky k 31.12.2018 provedl auditor Ing. Petr Hanzlík, zapsaný v Komoře auditorů pod ev.č.1607, Bašty 2, 602 00 Brno.

V Brně dne 24.5.2019

  
  
Ing. Petr Hanzlík  
auditor  
Osvědčení č. 1607

Přílohy: Rozvaha v plném rozsahu k 31. 12. 2018

Výkaz zisků a ztráty v plném rozsahu k 31. 12. 2018

Příloha k účetní závěrce v plném rozsahu za rok 2018

Přehled o změnách vlastního kapitálu za rok 2018

Výkaz o peněžních tocích za rok 2018

Výroční zpráva za rok 2018